

20. januar 2009

**Bestyrelsesmøde 01-2009**  
**Miljøservice, Ådalen 13A, 6600 Vejen**  
**Mandag den 12. januar 2009, kl. 9:30**

---

**Deltagere:** Jens Schrøder(JRS), Peder Mathiasen(PM), Morten Brøgger(MB), Bjarne Larsen(BL), Bente Munk(BM), Finn Andersen(FA), Mogens Jensen(MJ), Eike Marie Thaysen(EMT) og Lars Magnus Christensen(LMC) - (ref.).

**Referat**

1. Godkendelse af dagsorden

Godkendt.

2. Godkendelse af referat fra seneste bestyrelsesmøde

Godkendt m. ændringer.

3. Hvidbog, status på opdatering – kl. 10-10.30 (Lars Stoumann Jensen og Eike Marie Thaysen, KU-Life)

Grundet sygdom kunne Lars Stoumann Jensen ikke deltage, i stedet redegjorde EMT for arbejdet med opdatering af hvidbog. (se bilag)

I forlængelse af oplægget var der bl.a. en drøftelse omkring tidspunktet for nedfældning af gødning, og hvorvidt der er større risiko for overfladeafstrømning i perioden fra høst og til april. Det blev aftalt, at delen omkring nedfældning skulle præciseres, herunder i hvilke tilfælde at det er en konkret risiko for P-udvaskning. Der var et ønske om større differentiering på de forskellige produkter.

Hele arbejdet med opdateringen af Hvidbog forventes at være færdig primo april – således kan det samlede arbejde præsenteres på generalforsamlingen den 17. april 2009.

4. Foreningen

- Medlemmer

Status for 2009: 12 A-medlemmer, 10 B-medlemmer og 0 C-medlemmer.

Potentielle medlemmer: Holbæk forsyning, Dong – LM er i gang med at følge op.

Der var bred enighed om, at foreningen skulle have flere medlemmer, særligt skal der tegnes C-medlemmer – her kunne tidligere A- og B-medlemmer være interessante.

BL: Der er mange modsatrettede holdninger indenfor branchen, derfor skal der gives mere plads.

JRS: Det er foreningen/bestyrelsen, der skal skabe kontakt til potentielle medlemmer.

BM: Bestyrelsen skal gøre noget.

FA: Der skal være noget materiale at hverve medlemmer med, eksempelvis folderen.

PM og MB konstaterede, at det var svært i deres netværk at finde potentielle medlemmer.

BL: Der skal være et konkurrencemoment i hvervningen. LM skal følge op på hvervningen og gøre bestyrelsen opmærksom på at være engageret i hvervearbejdet.

JRS: Vi kører kampagne frem til generalforsamlingen, og det er målet, at hver især kommer frem med 3 navne på potentielle medlemmer og/eller kontakter.

Det blev besluttet, at LM står for at udarbejde materiale, og rundsender materialet til potentielle medlemmer. Materialet består som udgangspunkt af velkomstbrev, medlemsoversigt, vedtægter og folderen. Oplysninger på potentielle medlemmer sendes til sekretariatet, og LM udarbejder en skabelon til formålet.

- Økonomi

FA: Økonomi skal på som punkt til alle bestyrelsesmøder.

- i. Driftsunderskud 2008

LMC gennemgik økonomien, således kunne der konstateres et driftsunderskud for regnskabsåret 2008 på 50-60.000 kr. Der er et akkumuleret overskud på 30.000 kr. fra sidste år – således mangler der netto ca. 30.000 kr.

PM mente ikke, at markforsøget var gennemført i 2008, således blev kontrakten med KU-life tilvejebragt, og det kunne konstateres, at markforsøget først gennemføres i 2009. Derfor bliver udgifterne ligeledes først faktureret i 2009 og ikke i 2008. Dermed blev de samlede udgifter for 2008 nedbragt med 50.000 kr., således balancerer regnskabet for 2008 med et lille overskud og ikke et underskud, som først antaget.

- ii. Budget og kontingent 2009

Budgettet og det forventede/realistiske medlemstal for 2009 viste et driftsunderskud, derfor var der lagt op til en drøftelse af fremtidig finansiering af drift og aktiviteter i BGORJ. Der var bred enighed om, at indsatsen for at skaffe flere medlemmer var vigtig, ligesom at kontingentsatserne skal justeres. Bestyrelsen var enig om, at det var vigtigt at skabe grundlag for at kunne akkumulere midler i foreningen til fremtidige aktiviteter. På den baggrund blev det besluttet, at bestyrelsen ville foreslå en forhøjelse af kontingentet på generalforsamlingen, forslaget blev følgende (gammel sats i parentes):

A-medlemmer: 19.000 kr. (15.000)

B-medlemmer: 6.000 kr. (4.500)

C-medlemmer: 9.000 kr. (uændret)

## 5. Aktuelle sager

- Henvendelse til Folketingets miljøordførere

Brevet har tidligere været drøftet, og det blev besluttet, at brevet snarest blev sendt af sted til ordførerne. Hovedformålet er at skabe grundlag for netværk med miljøpolitikere på Christiansborg, således følger LM op på brevet. (se det endelige brev i bilag)

- Netværksmøder og præsentation af foreningens nye sekretær
  - i. Miljøstyrelsen, DAKOFA, DANVA etc.

1. runde af netværksmøder: Miljøstyrelsen - JRS kontakter. DAKOFA – LMC kontakter og DANVA – LMC kontakter.

2. runde af netværksmøder: Danmarks Naturfredningsforening, (DI).....

- ii. Netværksnøgle (gennemgang af foreningens netværk)

LM: Tanken med en netværksnøgle er at kunne linke foreningen og bestyrelsen til diverse netværk og skabe et overblik. Desuden kan det bruges konstruktivt i det fremadrettede netværksarbejde. Bestyrelsen syntes godt om ideen, og LM udarbejder en skabelon, hvor bestyrelsen kan meddele interesser og engagement i diverse sammenhænge.

- iii. Overvejelse omkring fremtidig brug af netværk

Punktet tages på et senere bestyrelsesmøde.

## 6. Generalforsamling

- Fastsættelse af tid og sted (skal afholdes inden udgangen af april måned)

Generalforsamlingen afholdes fredag den 17. april 2009 kl. 10 i Landbrugsraadet, lokale C.

Bestyrelsen afholder et kort bestyrelsesmøde fra kl. 9.30 – 10.00.

KU-life præsenterer den endelige opdatering af Hvidbog på generalforsamlingen, er bekræftet 20/1 2009.

- Ændring af vedtægter - ikke længere aktuelt

## 7. Gennemgang af aktivitetsoversigt

LM spurgte til vigtigheden og brugen af aktivitetsoversigten. Bestyrelsen brugte oversigten og var enig om, at den fortsat skal opdateres og bruges til at holde styr på historikken i foreningens arbejde. LM opdaterer oversigten, så den er klar til gennemgang på næste møde.

## 8. Næste møde – fastsættelse af tid og sted.

Tirsdag den 16. juni 2009 kl. 9.30 hos Solum i Roskilde.

## 9. Eventuelt

KØBENHAVNS UNIVERSITET  
DET BIOVIDENSKABELIGE FAKULTET

Opdatering og udvidelse af hvidbogen om miljøeffekterne af udbringningen af spildevandsslam og anden affaldsbiomasse til jordbrugsformål

Eike Marie Thaysen  
Lars Stoumann Jensen



KØBENHAVNS UNIVERSITET  
DET BIOVIDENSKABELIGE FAKULTET

Dagens emner

P-indeks

- Definition
- Kortlægning
- Status

Effekter af tilførsel af spildevandsslam

- Forskelle på kort- og langtidseffekter?

Konklusion

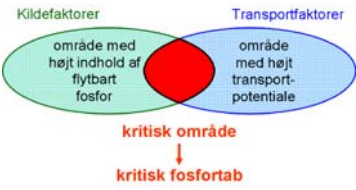
- Konflikt mellem P-indeks og nuværende doseringsregler?

Virkemidler for udbringning af spildevandsslam ved højt P-indeks

KØBENHAVNS UNIVERSITET  
DET BIOVIDENSKABELIGE FAKULTET

P-indeks definition

**Risikoområder**



Kildefaktorer: område med højt indhold af flytbart fosfor

Transportfaktorer: område med højt transportpotentiale

**kritisk område**  
↓  
**kritisk fosfortab**

(Hørfarter 2008)

Kun områder med et højt transportpotentiale kan få en høj indeksværdi svarende til en stor tabsrisiko!

KØBENHAVNS UNIVERSITET  
DET BIOVIDENSKABELIGE FAKULTET

P-indeks definition

$P\text{-indeks} = \text{Tabsrisiko} = 2 * \text{Kildefaktor} * \text{Transportfaktor}$

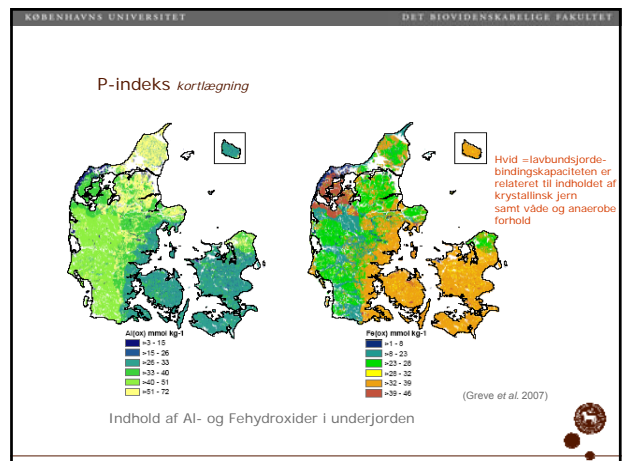
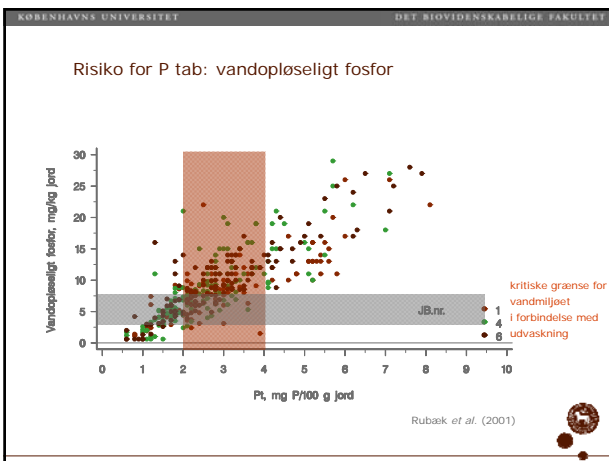
Kildefaktor (potentielt mobiliserbart P)  
Sum af risikoafhængige point for fx

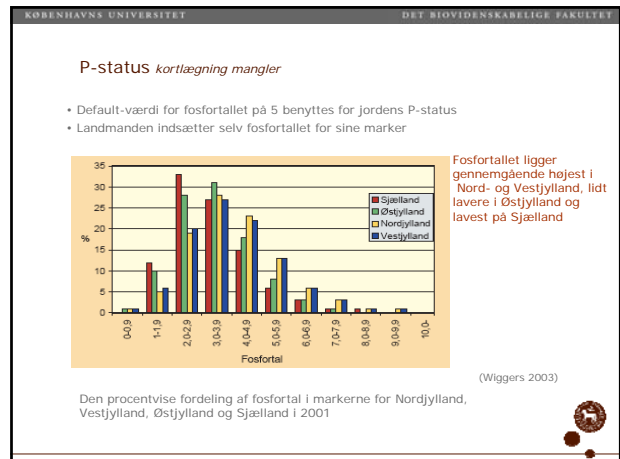
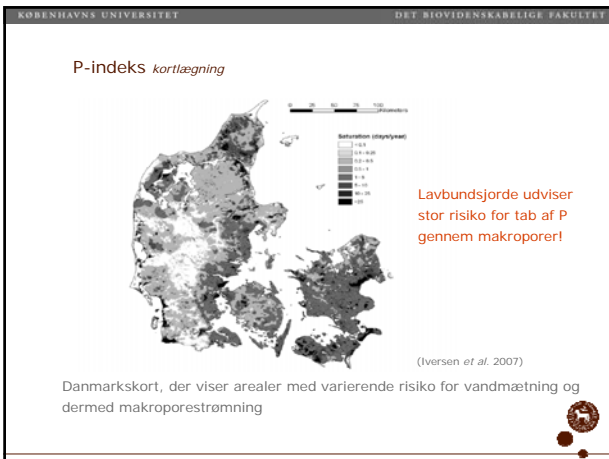
- Jordens fosforstatus (Pt)
- Fosfortilførsel med gødning

Transportfaktor  
Sum af risikoafhængige point for fx

- Erosion
- Overfladeafstrømning
- Afstand/forbindelse til vandløb
- Dræning
- Udvaskning på ikke drænedede jorde

(Hørfarter 2008)





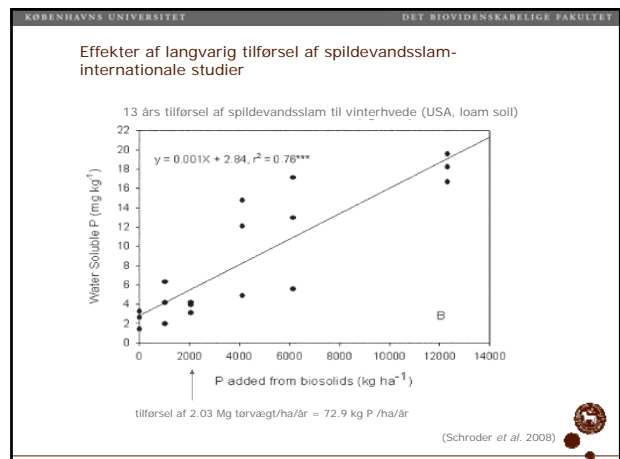
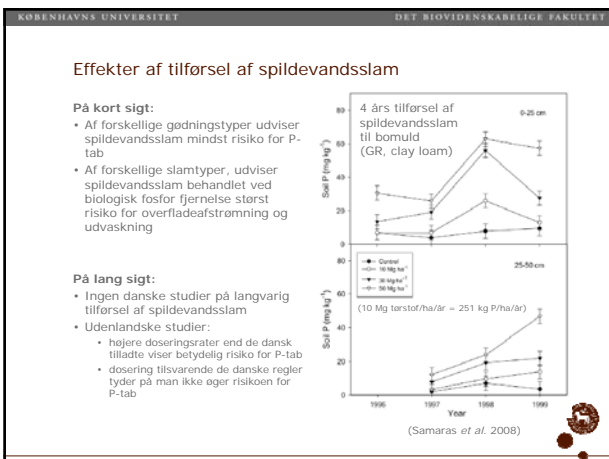
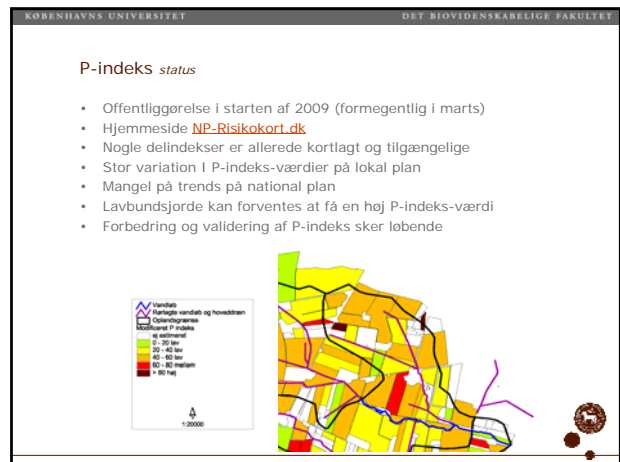
KØBENHAVNS UNIVERSITET DET BIOVIDENSKABELIGE FAKULTET

### P-indeks eksempel på vægtning (sidste tilgængelige version!)

Kildefaktor		Fosfortal * 5,1				
Handelsg.		Kg P pr. ha				
Husdyrg.		Kg P pr. ha				
Metode		0.2	0.4	0.6	0.8	1.0
		Placeret eller indarbejdet 5 cm eller dybere i jorden	Nedpløjet indenfor 1 uge efter tildeling	Indarbejdet efter 1 uge eller udlagt på jorden April - oktober	Indarbejdet efter 1 uge eller udlagt på jorden November - marts	Overflade udlagt på frossen eller sne belagt jord
Organisk gødning		0.5		0.8		1.0
		Fast staldgødning		Kvæggylle		Svinegylle

Ingen forskel mellem gødningstyper!

(Horfarter 2008)



KØBENHAVNS UNIVERSITET DET BIOVIDENSKABELIGE FAKULTET

### Effekter af langvarig tilførsel af spildevandsslam- internationale studier

Table 2. Concentrations of soil P fractions at different depths (mg kg<sup>-1</sup>)<sup>(a)</sup>

Treatments	WSP	NaHCO <sub>3</sub> -P <sub>i</sub>	TP
Control	5.0a	25.6a	215.5a
Standard	12.4a	59.8a	259.2ab
High	25.8b	58.7b	321.1b
Control	3.5a	30.8a	272.0a
Standard	5.8ab	38.4ab	274.4ab
High	6.4b	42.2b	296.9b
Control	2.9a	23.4a	206.5a
Standard	3.2a	22.2a	258.0a
High	3.7a	28.0a	278.3a
Control	1.8a	10.1a	207.7a
Standard	1.9a	10.8a	208.0a
High	1.8a	11.6a	196.4a
Control	1.0a	6.2a	192.5a
Standard	1.2a	6.8a	190.7a
High	1.0a	6.8a	206.9a

Skovjord, sand (NZ)  
Tilførselsrater:  
Standard: 117 kg P/ha hvert 3. år  
High: 234 kg P/ha hvert 3. år  
P fordeling målt efter 3 tilførsler

<sup>(a)</sup> Values with the same letter in a column at the same depth are not significantly different

Su et al. 2007

KØBENHAVNS UNIVERSITET DET BIOVIDENSKABELIGE FAKULTET

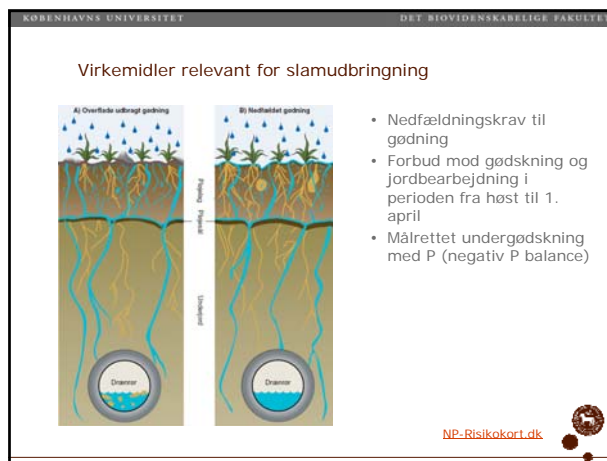
### Konklusion

- Langvarige studier med typiske danske rater mangler – men risiko for forøget P tab ved tilførsel af spildevandsslam er meget begrænset med de nuværende regler i DK
- Lavbundslande kan forventes at få tildelt højt P-indeks værdi → anbefaling af virkemidler – disse vil muligvis påvirke anvendelsen af spildevandsslam
- Virkemidler:
  - Udlægning af randzoner
  - Forbudsperioder mod gødsning og jordbearbejdning
  - Reduceret jordbearbejdning
  - Nedfældningskrav til gødning
  - etc.

KØBENHAVNS UNIVERSITET DET BIOVIDENSKABELIGE FAKULTET

### Virkemidler eksempel

[www.NP-Risikokort.dk](http://www.NP-Risikokort.dk)



Kære [miljøordfører]



19. januar 2009

## Genanvend organiske restprodukter – brænd dem ikke!

Skatteministeriet arbejder på et lovforslag, der indebærer, at det vil blive lettere og billigere at bortskaffe bl.a. spildevandsslam ved afbrænding. **BJORJ** (*Brancheforeningen for genanvendelse af organiske restprodukter til jordbrugsformål*) finder lovforslaget stærkt problematisk og retter derfor denne henvendelse til dig som miljøordfører for [parti].

Brancheforeningen, som organiserer alle de vigtigste aktører på området, vil derfor henlede opmærksomheden på det miljømæssigt u hensigtsmæssige i at gøre det attraktivt at afbrænde bl.a. det spildevandsslam, **som kvalitetsmæssigt er forsvarligt at udbringe på landbrugsjord**. Vi vil sætte fokus på, at det er langt bedre samfundsøkonomisk og bæredygtigt, at **genanvende** organiske restprodukter på landbrugsjord.

## Hvorfor fremme genanvendelse frem for afbrænding:

- Ved afbrænding af organiske restprodukter frigives CO<sub>2</sub> til atmosfæren, og gødningsstofferne fjernes fra det naturlige kredsløb. Med vandindhold på mindst 70 % bliver der **brugt mere energi end der produceres**. Det er forkert, at spildevandsslam bare kan tørres med overskudsvarme uden indflydelse på CO<sub>2</sub> balancen. Først udledes CO<sub>2</sub> i forbindelse med tørring, dernæst frigives CO<sub>2</sub> ved afbrænding, som kunne have været lagret i jorden, ligesom fosfor tabes fra kredsløbet. Det er også forkert at indregne biogasproduktionen i regnestykket, da afgasningen kan ske uafhængigt af, om slammet efterfølgende genanvendes eller afbrændes.
- Danmark har valgt at medregne kulstoflagring i jord i Kyoto målene, da det reelt forbedrer CO<sub>2</sub> balancen. Det er derfor helt forkert at brænde bl.a. spildevandsslam på baggrund af enkeltstående uheldige tilfælde, hvor mindre mængder af tørret slam er blevet eksporteret. Afbrænding vil bringe os **længere væk fra Kyoto målene**.

Brancheforeningen vil med disse korte betragtninger opfordre dig til dialog om vigtigheden af kulstofbinding i jord og vigtigheden af, at genanvendelse af gødningsprodukter bliver set både i et dansk og i et **globalt perspektiv**.

Læs mere om Brancheforeningens formål i den vedlagte folder eller på Brancheforeningens hjemmeside – **[www.genanvendbiomasse.dk](http://www.genanvendbiomasse.dk)**.

Brancheforeningen stiller sig gerne til rådighed med nærmere information og opklarende spørgsmål. Brancheforeningen har ligeledes i samarbejde med KU-Life udarbejdet en Hvidbog, der søger at tilvejebringe mere viden på området om genanvendelse af organiske restprodukter til jordbrugsformål.

**Med venlig hilsen**

Jens R. Schrøder

Formand for BJORJ